

**e** The Bullard TrakLite is the first integrated helmet light available for American-style fire helmets. The TrakLite illuminates dark, low visibility areas via eight bright LED lights mounted to the front of the helmet and includes a blue LED indicator light mounted on the rear of the helmet for crew tracking and accountability. The integration of the TrakLite into Bullard fire helmets enables straightforward operation and maintenance. The TrakLite is compatible with Bullard UST6, FX, PX and LT Series structural fire fighting helmets.

## Use and Operation

### Powering the TrakLite

THIS EQUIPMENT IS SUITABLE FOR USE IN CLASS I, DIVISION 2, GROUPS A, B, C, D OR NON-HAZARDOUS LOCATIONS ONLY.

The oversized power switch on the TrakLite is designed for easy operation with a large gloved hand (Figure 1). The rotary switch operates simply with a quarter turn and stops at the ON and OFF positions, enabling easy operation while wearing the helmet. To power on the TrakLite, turn the switch clockwise until the indicator is pointed to the ON position. To power off the unit, turn the switch counterclockwise so that the indicator is pointed to the OFF position. When powered on, both the front and rear lights will illuminate and will continue to illuminate until powered off.

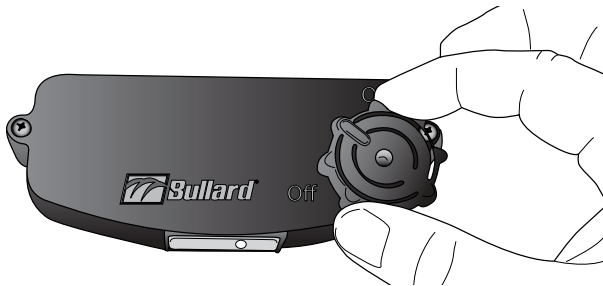


Figure 1

### Battery Installation and Replacement

#### ⚠ WARNING

EXPLOSION HAZARD - BATTERIES MUST BE CHANGED OR REMOVED IN AN AREA KNOWN TO BE NON-HAZARDOUS.

The Bullard TrakLite is operated by four (4) replaceable AAA alkaline batteries (included). The battery housing is located under the helmet brim at the rear of the helmet. Prior to opening the battery housing lid, wipe down the helmet and battery housing to make sure no debris falls into the battery compartment.

To install or replace the batteries, use a Phillips head screwdriver to remove the two screws securing the battery housing lid to the battery housing (Figure 2) and remove the battery housing lid. Install the batteries according to the polarity (+ and - indicators) in the battery housing. When finished, replace the battery housing lid and securely fasten using the screw.

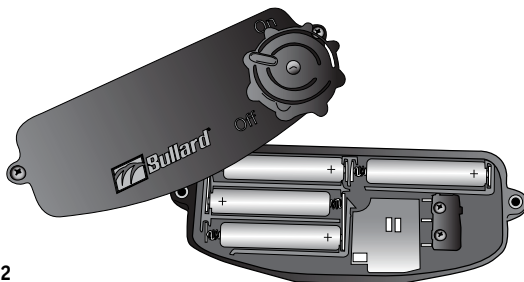


Figure 2



#### ⚠ WARNING

Only install the batteries as directed in this manual and in accordance with the polarity indications in the battery housing (Figure 2). Failure to observe this warning may result in battery damage, product damage and/or serious injury.

## Care Instructions

#### ⚠ WARNING

EXPLOSION HAZARD - Substitution of components may impair suitability for Class I, Division 2.

After each use or as needed, clean the light housing, glass windows, and battery housing with mild soap and detergent ensuring that the battery compartment remains dry and clean.

#### CAUTION

Do not open in a potentially explosive area or zone.  
Do not use solvents or paint thinners to clean the TrakLite, as they could permanently mar the surface or degrade the protective properties of the casing. Clean only with a damp cloth in a non-hazardous area. Do not submerge the helmet or any part of the TrakLite in water or other liquids and do not expose the TrakLite to high pressure water.

## Service

If the TrakLite should fail to operate, first make sure the batteries are good and are installed properly (Figure 2). If after verifying battery performance and installation, the unit is not performing properly, please contact Bullard Customer Service at 877-BULLARD (285-5273). Outside the US and Canada, call 1-859-234- 6611. Describe the problem to the Bullard representative as completely as possible. For your convenience, your representative will try to help you diagnose or correct the problem over the phone. Before returning the product, you should verify with your representative that the product should be returned to Bullard. Bullard Customer Service will provide you with written permission and a return authorization number.

Prior to shipment for service, decontaminate and clean your helmet and TrakLite to remove any hazardous or contaminated materials that may have settled on the product during use. Laws and/or shipping regulations prohibit the shipment of hazardous or contaminated materials. Products suspected of contamination will be professionally decontaminated at the customer's expense.

## Warranty

Bullard warrants to the original purchaser that the TrakLite is free of defects in materials and workmanship under normal use and service for a period of 12 months from date of manufacture. Bullard's obligation under this warranty is limited to repairing or replacing, at Bullard's option, articles that are returned within the warranty period and that, after examination, are shown to Bullard's satisfaction to be defective, subject to the following limitations:

- a. Article must be returned to Bullard with shipping charges prepaid
- b. Article must not be altered from its original configuration
- c. A Return Authorization (R.A.) must be obtained from Bullard Customer Service prior to shipment to Bullard. The R.A. should be prominently displayed on the outside of the shipping carton.

In no event shall Bullard be responsible for damages, loss of use, or other indirect, incidental, consequential or special costs, expenses, or damages incurred by the purchaser, notwithstanding that Bullard has been advised of the possibility of such damages.

ANY IMPLIED WARRANTIES, INCLUDING WARRANTIES OF MERCHANTABILITY AND FITNESS FOR A PARTICULAR PURPOSE, ARE LIMITED IN DURATION TO 12 MONTHS FROM THE DATE OF PURCHASE OF THIS PRODUCT.

## TrakLite Configurations

CNFG A: LTX, FX, PX without Leather Front

CNFG B: UST

CNFG C: LTX, FX, PX with Leather Front

## TrakLite Specifications

Case Material: High heat, impact resistant thermoplastic

Lens (front): IR-coated Borosilicate glass

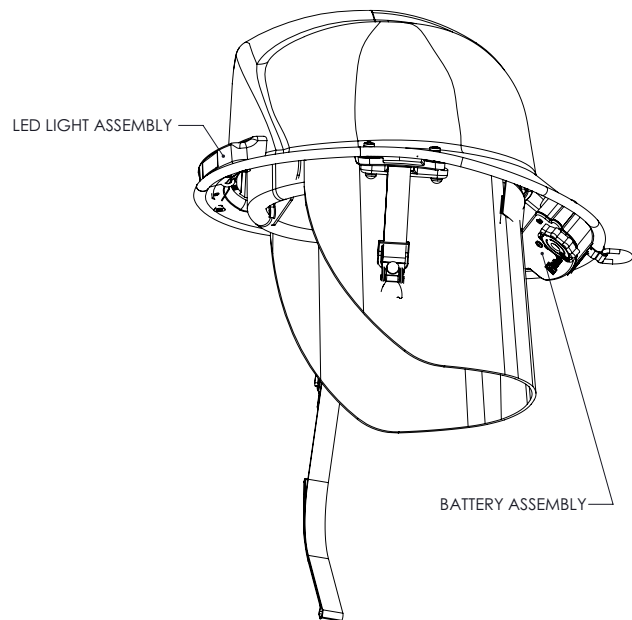
Lens (rear): Polycarbonate

Light Source (front): Eight white 5mm domed LEDs

Light Source (rear): One blue surface-mounted LED

On/Off: Rotary switch

Product Weight (with four AAA batteries, included): 6.35 ounces



Class I, Division 2, Groups A, B, C, D

Operating temperature code: T4

0C < Ta < 40C

Requires four "AAA" alkaline batteries.

Approved for use with Energizer<sup>®</sup> E92, Energizer<sup>®</sup> EN92 and Duracell MN2400 batteries only.

Optimize performance by replacing all batteries at the same time.

Do not mix battery types and do not mix new with used batteries.

### Americas:

**Bullard**  
1898 Safety Way  
Cynthiana, KY 41031-9303 • USA  
Toll-free within USA: 877-BULLARD (285-5273)  
Tel: +1-859-234-6616  
Fax: +1-859-234-8987

### Europe:

**Bullard GmbH**  
Lilienthalstrasse 12  
53424 Remagen • Germany  
Tel: +49-2642 999980  
Fax: +49-2642 9999829

### Asia-Pacific:

**Bullard Asia Pacific Pte. Ltd.**  
LHK Building  
701, Sims Drive, #04-03  
Singapore 387383  
Tel: +65-6745-0556  
Fax: +65-6745-5176

©2014 Bullard. All rights reserved.

TrakLite is a registered trademark of Bullard.  
Energizer is a registered trademark of Energizer.  
Duracell is a registered trademark of Procter & Gamble.



**fr** Le système TrakLite de Bullard est le premier système d'éclairage intégré au casque offert pour les casques de sapeur-pompier de style américain. Le système TrakLite illumine les zones sombres à faible visibilité au moyen de huit lumières DEL montées à l'avant du casque et comprend un voyant DEL bleu

monté à l'arrière du casque pour permettre à l'équipe de repérer ses membres et pour rendre compte. L'intégration du système TrakLite dans les casques de sapeur-pompier de Bullard offre un fonctionnement et un entretien simples. Le système TrakLite est compatible avec les casques de sapeur-pompier structurel UST6, FX, PX et LT Series de Bullard.

## Utilisation et fonctionnement

### Allumage du système TrakLite

CET ÉQUIPEMENT EST CONÇU POUR ÊTRE UTILISÉ UNIQUEMENT DANS LES ZONES DE CLASSE I, DE DIVISION 2, DE GROUPES A, B, C, D OU DANS DES ENDROITS NON DANGEREUX.

L'interrupteur d'alimentation surdimensionné sur le TrakLite est conçu pour offrir une utilisation facile avec une main gantée d'un gros gant (Figure 1). L'interrupteur rotatif fonctionne simplement en un quart de tour et s'arrête aux positions ON (MARCHE) et OFF (ARRÊT), ce qui permet une utilisation facile tout en portant le casque. Pour allumer le système TrakLite, faites tourner l'interrupteur en sens horaire jusqu'à ce que l'indicateur pointe la position ON. Pour l'éteindre, faites tourner l'interrupteur en sens antihoraire jusqu'à ce que l'indicateur pointe la position OFF. Une fois le système allumé, les lumières avant et arrière s'allument et demeureront allumées jusqu'à l'arrêt du système.

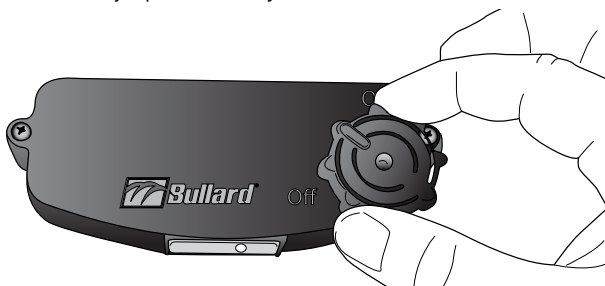


Figure 1

### Insertion et remplacement des piles

#### ⚠ Avertissement

DANGER D'EXPLOSION - LES PILES DOIVENT ÊTRE REMPLACÉES OU ENLEVÉES DANS UNE ZONE NON DANGEREUSE.

Le système TrakLite de Bullard fonctionne à l'aide de quatre (4) piles AAA remplaçables alcalines (incluses). Le compartiment des piles est situé sous le bord arrière du casque. Avant d'ouvrir le couvercle du compartiment des piles, essuyez le casque et le compartiment des piles pour vous assurer qu'aucun débris ne tombe dans le compartiment des piles.

Pour insérer ou remplacer les piles, utilisez un tournevis cruciforme pour retirer les deux vis fixant le couvercle du compartiment des piles à celui-ci (Figure 2) et retirez le couvercle du compartiment des piles. Insérez les piles en respectant la polarité (indicateurs + et -) indiquée dans le compartiment des piles. Lorsque vous avez terminé, remplacez le couvercle du compartiment des piles et serrez les vis.

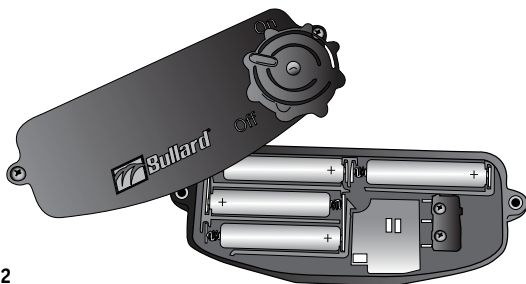


Figure 2



#### ⚠ WARNING

Insérez les piles uniquement comme indiqué dans ce manuel et en conformité avec les indications de polarité dans le compartiment des piles (Figure 2). Le non-respect de cet avertissement peut entraîner des dommages aux piles, endommager le produit et/ou causer des blessures graves.

## Care Instructions

#### ⚠ WARNING

DANGER D'EXPLOSION - LE REMPLACEMENT DE COMPOSANTES PEUT NUIRE À LA CONFORMITÉ DE LA CLASSE I ET DE LA DIVISION 2.

Après chaque utilisation ou au besoin, nettoyez le boîtier d'éclairage, les fenêtres en verre et le compartiment des piles avec un savon et un détergent doux afin de garantir que le compartiment des piles demeure sec et propre.

#### ATTENTION

Ne l'ouvrez pas dans une zone ou un endroit potentiellement explosif. N'utilisez pas de solvants ou de diluants pour nettoyer le système TrakLite, car ils pourraient abîmer de façon permanente la surface ou dégrader les propriétés protectrices du boîtier. Nettoyez-le uniquement avec un chiffon humide dans une zone non dangereuse. Ne plongez pas le casque ou une partie du système TrakLite dans l'eau ou dans d'autres liquides, et n'exposez pas le système TrakLite à l'eau sous pression élevée.

## Réparation

Si le système TrakLite ne fonctionne pas, vérifiez d'abord que les piles sont bonnes et correctement insérées (Figure 2). Si l'appareil ne fonctionne toujours pas correctement après avoir vérifié l'état et l'insertion des piles, veuillez communiquer avec le Service à la clientèle de Bullard au 877-BULLARD (285-5273). En dehors des É.-U. et du Canada, appelez le 1-859-234-6611. Décrivez le problème au représentant de Bullard de la manière la plus précise et complète que possible. Pour votre commodité, votre représentant essaiera de vous aider à diagnostiquer ou à corriger le problème au téléphone. Avant de retourner le produit, vous devriez vérifier auprès de votre représentant si le produit doit être retourné à Bullard. Le Service à la clientèle de Bullard vous enverra une autorisation écrite et un numéro d'autorisation de retour.

Avant d'expédier votre produit en réparation, décontaminez et nettoyez votre casque ainsi que votre système TrakLite pour enlever toute matière dangereuse ou contaminée qui aurait pu se déposer sur le produit lors de son utilisation. Les lois et/ou les réglementations en matière de transports interdisent l'expédition de matières dangereuses ou contaminées. Les produits soupçonnés d'être contaminés seront professionnellement décontaminés aux frais du client.

## Garantie

Bullard garantit à l'acheteur original que le système TrakLite est exempt de défauts de matériaux et de fabrication en vertu d'une utilisation normale et d'un entretien routinier pour une période de

12 mois à compter de la date de fabrication. L'obligation de Bullard en vertu de cette garantie est limitée à la réparation ou au remplacement, au choix de Bullard, des articles qui sont retournés dans la période de garantie et qu'ils sont déclarés défectueux à la suite d'un examen à la satisfaction de Bullard, sous réserve des limitations suivantes :

- L'article doit être retourné à Bullard avec les frais d'expédition prépayés
- La configuration d'origine de l'article ne doit pas avoir été modifiée
- Une autorisation de retour (AdR) doit être obtenue du Service à la clientèle de Bullard avant d'expédier le produit à Bullard. L'AdR doit être affichée et bien en vue sur l'extérieur du carton d'emballage.

En aucun cas, Bullard ne sera tenu responsable des dommages, de la perte d'usage, ou d'autres coûts, dépenses ou dommages accessoires, indirects ou spéciaux encourus par l'acheteur, nonobstant le fait que Bullard ait été informé de la possibilité de tels dommages.

TOUTE GARANTIE IMPLICITE, Y COMPRIS LES GARANTIES DE QUALITÉ MARCHANDE ET D'ADAPTATION À UN USAGE PARTICULIER, EST LIMITÉE À UNE PÉRIODE DE 12 MOIS À PARTIR DE LA DATE D'ACHAT DE CE PRODUIT.

## Configurations du système TrakLite

CNFG A : LTX, FX, PX sans badge en cuir frontal

CNFG B : UST

CNFG C : LTX, FX, PX avec badge en cuir frontal

## Spécifications du système TrakLite

Matériau du boîtier : matière thermoplastique résistante à la chaleur intense et aux chocs

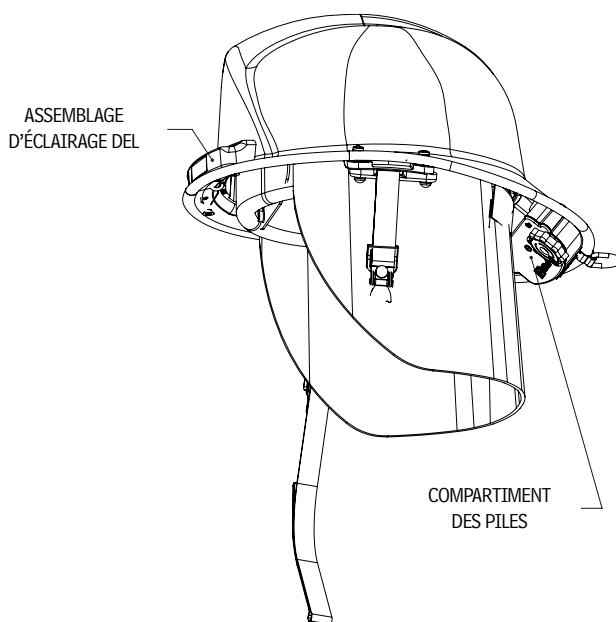
Lentille (avant) : verre borosilicaté revêtu d'une pellicule IR

Lentille (arrière) : polycarbonate

Source lumineuse (avant) : huit lumières DEL blanches de 5 mm en forme de dôme

Source lumineuse (arrière) : un voyant bleu monté en surface On/Off (Marche/Arrêt) : interrupteur rotatif

Poids du produit (avec les quatre piles AAA, incluses) : 180 g (6,35 oz)



Classe I, Division 2, Groupes A, B, C, D Code de température de fonctionnement : T4  
0 °C < Ta < 40 °C

Nécessite quatre piles alcalines « AAA ».

Approuvé uniquement pour une utilisation avec des piles EnergizerMD E92, EnergizerMD EN92 et Duracell MN2400.

Optimisez le rendement du produit en remplaçant toutes les piles en même temps. Ne mélangez pas les types de piles et ne mélangez pas des piles usagées avec de nouvelles piles.



### Americas:

**Bullard**  
1898 Safety Way  
Cynthiana, KY 41031-9303 • USA  
Toll-free within USA: 877-BULLARD (285-5273)  
Tel: +1-859-234-6616  
Fax: +1-859-234-8987

### Europe:

**Bullard GmbH**  
Lilienthalstrasse 12  
53424 Remagen • Germany  
Tel: +49-2642 999980  
Fax: +49-2642 9999829

### Asia-Pacific:

**Bullard Asia Pacific Pte. Ltd.**  
LHK Building  
701, Sims Drive, #04-03  
Singapore 387383  
Tel: +65-6745-0556  
Fax: +65-6745-5176

©2014 Bullard. All rights reserved.  
TrakLite is a registered trademark of Bullard.  
Energizer is a registered trademark of Energizer.  
Duracell is a registered trademark of Procter & Gamble.